

# SONDAJUL DE LA STĂNEȘTI

I. BARNEA

PE TERITORIUL satului Stănești (com. Lungești, jud. Vâlcea), s-a executat în primăvara anului 1960 un sondaj arheologic, în colaborare cu Muzeul din Pitești\*, cu scopul de a preciza caracterul și epoca unor ruine îngropate în pământ și amenințate să fie distruse cu prilejul nivelării terenului. Totodată s-a cercetat terenul din împrejurimi, unde întâmplător se găsiseră fragmente ceramice mai vechi.

Descoperirile vor fi prezentate în ordine cronologică, începînd de la cele mai vechi la cele mai noi.

1. Pe o mare suprafață de teren de pe platoul cunoscut sub numele de «pămîntul școlii», ce se întinde la sud de sat, peste apa piriului Mamul, se pot culege fragmente ceramice mărunte, lucrate cu mîna dintr-o pastă poroasă amestecată cu pietricele și arsă insuficient. Bucățele tot atît de mărunte și mai rare de lipitură de vatră cu urme de arsură arată că pe acest teren se află resturile unei așezări rurale din perioada stăpînirii romane în Dacia.

2. La poalele de est ale aceluiași platou, locuitorul Tudor Nișulescu a scos în primăvara anului 1950, cu plugul la arat, resturile unui vas de lut cu capac, în care se aflau cîteva oase calcinate și un foarte mic fragment dintr-un obiect de fier, probabil un cușit. Încă de atunci, vasul a fost adus la Muzeul național de antichități, unde a fost reconstituit parțial (fig. 1/1). Este vorba de o urnă din pastă cenușie de bună calitate, lucrată la roată și datînd din secolul al III-lea e. n.<sup>1</sup> Urna face parte dintr-un cimitir de incinerare ce aparținea așezării de pe platou.

În 1960, executînd un sondaj pe o porțiune din terenul unde se găsise urna de incinerare, n-am întîlnit decît puține fragmente ceramice mărunte, la adîncimi variînd între 0,20 și 0,60 m. Dintre acestea numai cîteva provin din vase asemănătoare cu urna prezentată. Restul sînt din aceeași pastă de calitate inferioară și de aceeași factură ca și cele aflate pe platoul cu urmele așezării. Rămîne ca sondajul să fie reluat și extins și asupra așezării, pentru recuperarea a ceea ce a mai rămas nedistrus de lucrările agricole.

3. La poalele de VNV ale platoului pe care se află resturile așezării, în punctul «la odăi», s-au descoperit în primăvara anului 1960, cu prilejul săpării de gropi pentru sădit pomi, fragmente din două vase romane de bună calitate, unul din pastă cărămie și de forma unui castron (fig. 1/2), iar celălalt din pastă cenușie asemănătoare cu cea a urnei de incinerare amintite mai înainte, ambele datînd din secolele II—III ale e. n.

\* Din partea Muzeului din Pitești a participat la săpături M. Popescu.

<sup>1</sup> *Istoria României*, I, București, 1960, p. 638—239. Cf. Sebastian Morintz, *Săpăturile de la Cibila*, în *Materiala*, VII,

1961, p. 441—448. D. Protase, *Problema continuității în Dacia în lumina arheologiei și numismatiei*, București, 1966, p. 131, este greșit informat despre localizarea satului Stănești și despre această descoperire.

4. O deosebită importanță prezintă ruinele dezvelite în sat, la circa 80 m VSV de kilometrul 4, pe malul stîng al pîrului Mamul, în ograda locuitorului Marin P. Marin, punct cunoscut de cei mai în vîrstă sub numele de «ceair». Ruinele s-au dovedit a fi temelia

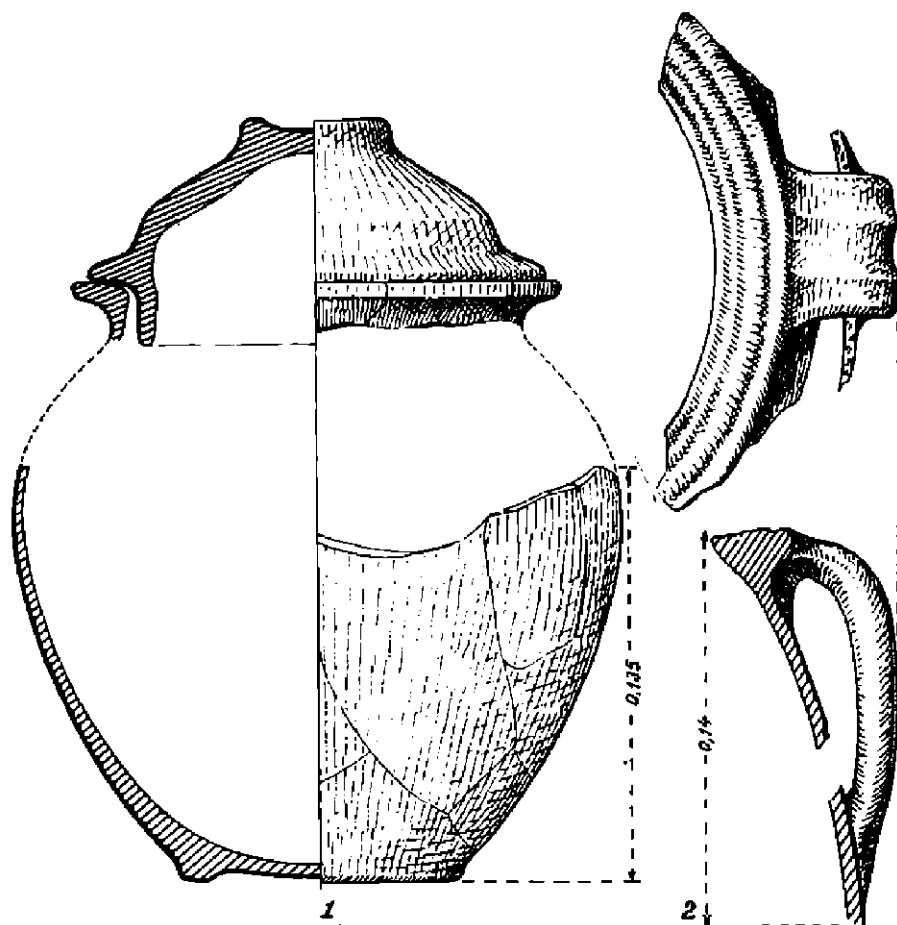


Fig. 1. — 1, urnă; 2, fragment ceramic roman.

unei biserici nemenționate, după cît se știe pînă acum, de vreun document scris, ci cunoscută numai din tradiția orală și după mormintele descoperite cu prilejul diferitelor lucrări, pe terenul dinprejur<sup>2</sup>. Ruinele bisericii au avut mult de suferit în decursul timpului, din ele păstrîndu-se numai temelia — din bolovani de rîu legați cu mortar —, deasupra căreia, ici și colo, a mai rămas pe locul ei cîte o cărămidă fragmentară și numai cîteva întregi. Dintre cărămizile întregi, unele, cu dimensiunile de  $0,41 \times 0,27 \times 0,065$  m sau de  $0,43 \times 0,29$

<sup>2</sup> *Marile dicționar geografic al României*, V, București, 1902, p. 461, s.v., ne informează: «În raionul comunei se văd ruinele unei vechi biserici ce se crede a fi făcută de frații Buzescu și apoi ruinată de turci». Nu rezultă clar însă dacă

știrca se referă la biserică de la N de sat, în care este înmormîntat Stroe Buzescu, sau la ruinele ce formează obiectul prezentului raport.



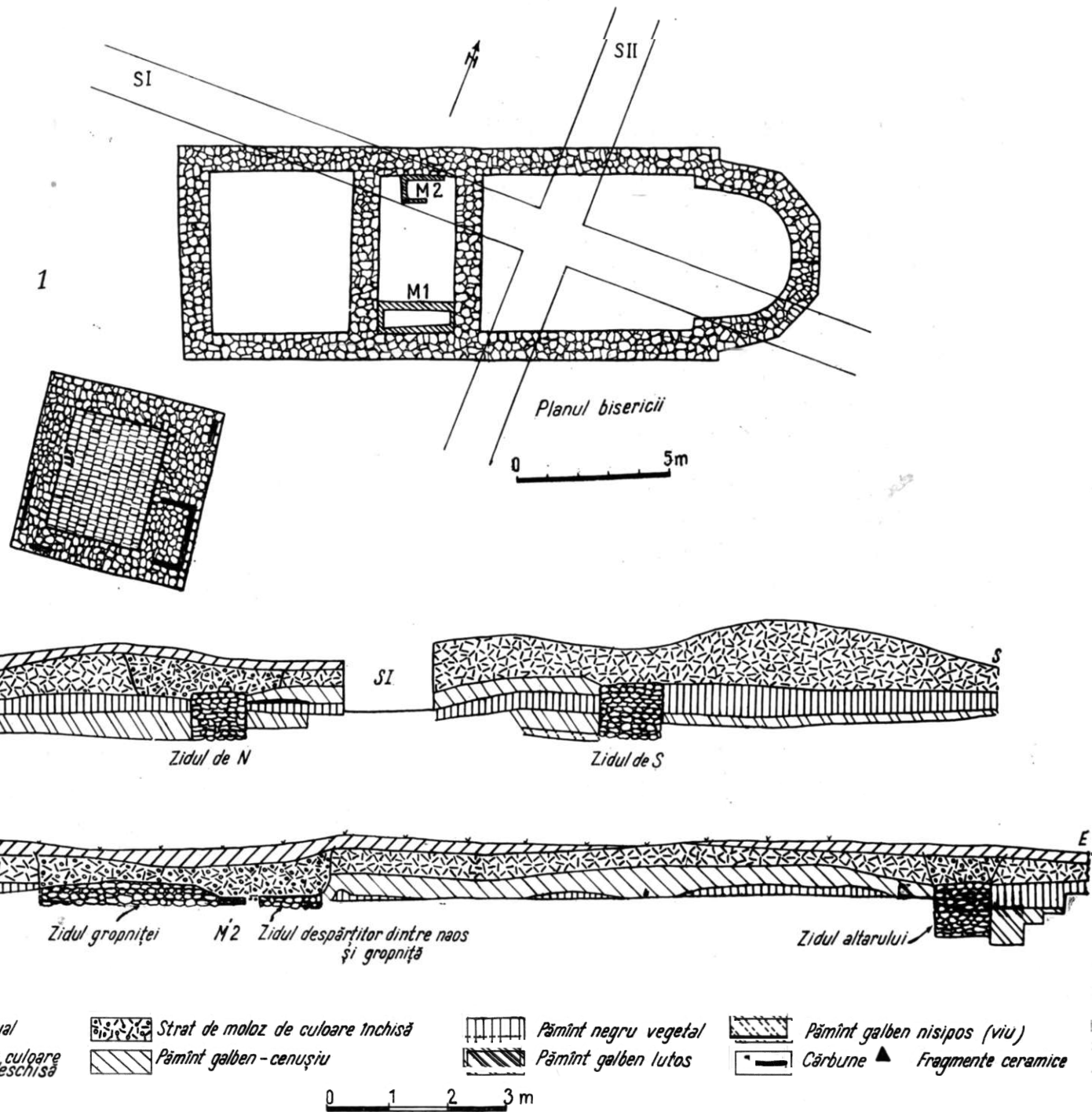


Fig. 2. — 1, planul bisericii; 2, 3, secțiuni prin ruinele bisericii.

construcție (ambele au temelia din piatră de râu) și re folosirea cărămizilor romane ca material de construcție.

Prezența gropniței, element de arhitectură caracteristic bisericilor din Moldova, la biserica azi dispărută din Stănești se pare că trebuie pusă pe seama legăturilor existente în secolul al XVI-lea între boierii Buzești, proprietarii satului oltean, și țara Moldovei, unde îl găsim, în aceeași perioadă de timp, pe hatmanul Balica, originar din familia Buzeștilor, ctitorul mănăstirii Balica, de pe locul unde se înalță astăzi biserica Frumoasă din Iași<sup>6</sup>.

În apropierea colțului de SV al bisericii a fost descoperită temelia unei construcții pătrate, cu dimensiunile de 6×6 m, care, judecând după locul în care se află, după material, tehnica de construcție și grosimea zidurilor, presupunem că era o clopotniță din secolele XVII—XVIII, înălțată lângă biserica deja existentă, fără să țină seama de orientarea acesteia. Grosimea mai mare a zidului de pe latura de E a clopotniței arată că în grosimea acestuia era zidită o scară. Alături biserica mai veche, cit și clopotnița de alături au căzut în ruină și au fost după aceea dărite



Fig. 3. — Latura de sud a bisericii, cu M. 1.

mate sistematic și treptat, pentru re folosirea materialului de construcție, probabil pe la sfârșitul secolului al XVIII-lea și în primele decenii ale secolului al XIX-lea. Un inel de bronz găsit întâmplător într-un mormânt din cimitirul bisericii pare să confirme această ultimă ipoteză.

La vreo 15 m distanță de colțul de SV al bisericii, s-a descoperit, tot întâmplător, cu câțiva ani în urmă, o piatră de calcar mai veche, purtând un rest de inscripție în limba greacă, pe cit se pare din primele secole ale erei noastre. Piatra a fost cioplită în formă de cruce și re folosită ca atare în epoca feudală (fig. 5/1) la o fântână ce se spunea că exista în acel loc.



Fig. 4. — Fragment de inscripție funerară în limba slavă veche.

<sup>6</sup> Al. I. Gontă, *Mănăstirea Balica din Iași — o ctitorie din reasul al XVI-lea a boierilor Buzești din Țara Românească*, în

*Mitropolia Moldovei și Sucevei*, anul XI, 1964, nr. 5—6, p. 273—281.

5. Cu 50—60 m spre SV, peste apa pîrului Mamul, se descoperise mai înainte un rezervor monolit, cioplit dintr-un bloc de piatră de calcar (fig. 5/2), așezat, după informațiile primite, la capătul unui apeduct. Într-un colț al marginii superioare a rezervorului

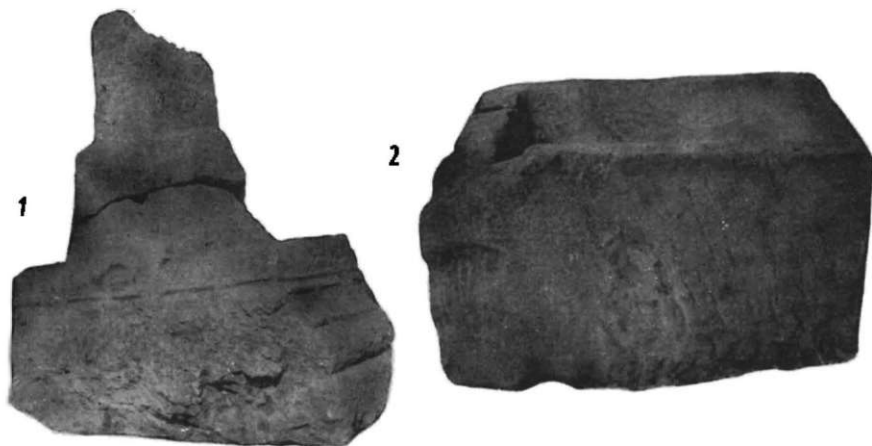


Fig. 5. — 1, piatră cu rest de inscripție greacă, cioplită în formă de cruce; 2, rezervor de piatră.

am putut descifra atunci cuvintele *Сю каадину* (=«Această fîntînă»...) și numele «Stroe», scrise cu caractere chirilice specifice secolului al XVI-lea și începutul celui de al XVII-lea, fapt ce duce cu gîndul la cunoscutul Stroe Buzescu, înmormîntat în biserica din marginea de nord a satului Stănești<sup>7</sup>.

## LE SONDAGE DE STĂNEȘTI

### RÉSUMÉ

Au village de Stănești (dép. de Vilcea) on a effectué un sondage archéologique afin de préciser le caractère et la datation de certaines ruines enfouies sous terre et menacées de destruction pour des raisons d'ordre édilitaire. On a fouillé en même temps les terrains environnants, où l'on avait découvert fortuitement des tessons céramiques.

Sur un plateau, au sud du village, on a identifié les vestiges d'un établissement rural du temps de la domination romaine en Dacie. Au pied du plateau, à l'est, on a découvert les vestiges d'une nécropole d'incinération attenante à l'établissement, et vers l'ouest, quelques fragments provenant de deux vases romains des II<sup>e</sup>—III<sup>e</sup> siècles de n.è. (fig. 1).

Les ruines trouvées au village appartiennent à une église du XVI<sup>e</sup> siècle, à plan rectangulaire, ayant entre le pronaos et le naos une pièce spéciale pour les tombes, caractéristique des églises des XV<sup>e</sup>—XVI<sup>e</sup> siècles de Moldavie (fig. 2). C'est la deuxième église de ce genre découverte jusqu'à présent en Valachie. Et puisque ces églises se trouvent à faible distance l'une de l'autre, ils nous faut supposer pour les deux, un seul et même constructeur, bon connaisseur de l'architecture moldave.

<sup>7</sup> Piatra cioplită în formă de cruce, ruptă în două și purtînd un rest de inscripție mai veche, rezervorul monolit și

cîteva cărămizi au fost depuse la Muzeul din Pitești.

Tout près de l'église on a trouvé deux fragments d'une croix en pierre, à inscription, probablement grecque, et datable des premiers siècles de n.è., ainsi qu'un réservoir de fontaine (fig. 5), portant le nom du *stolnic* Stroe Buzescu († 1602), qui est enterré dans une église bien connue de ce village.

#### LÉGENDE DES FIGURES

Fig. 1. — 1, urne; 2, tesson romain.

Fig. 2. — 1, relevé de l'église; 2, 3 coupe à travers les ruines de l'église.

Fig. 3. — Le côté sud de l'église avec la tombe M. 1.

Fig. 4. — Fragment d'inscription funéraire en vieux slavon.

Fig. 5. — 1, croix en pierre à inscription grecque; 2, réservoir en pierre.